

Seire- ja uurimismaterjalide kogumine 2010 jahihooajal:

Põder ja punahirv

2010 a. kogutakse üle Eesti põdra ja hirvega seotud seire- ja uurimismaterjale 2009. aastaga võrreldes samades mahtudes.

JAHIAEGNE VAATLUSKAART (PVK – põdravaatluskaart ja HVK - hirvevaatluskaart)

Eesmärk

Vaatluskaartide vahendusel kogutakse informatsiooni põdra- ja hirvesurkonna soolise koosseisu ja juurdekasvu (vasikate osakaalu) kohta. Samuti saadakse vaatluskaartide põhjal esmane informatsioon realiseerunud küttimistruktuuri kohta.

Metoodika

Andmed PVK (HVK)-le kandes tuleb järgida PVK (HVK)-l olevat JUHIST.

Esikülg

Nähtud põdrad (hirved) - kõik põdra(hirve)jahi käigus nähtud põdrad (hirved) sh ka need kes kütiti. Vaadeldud põdra(hirve)lehmad eristatakse vasikate arvu järgi (vasikaid eraldi ei märgita), vaadeldud pullid kantakse ühte veergu. Veergu "määramata" kantakse kõik nähtud isendid, keda ei õnnestu tuvastada.

Kütitud põdrad (hirved): Kütitud põdrad (hirved) kantakse eri veergudesse soo- ja vanusrühmiti (täiskasvanud: pullid ja lehmad; pull- ja lehmvasikad);

Muu info: vastatakse kvooti, põtrade (hirvede) hukkumist ja metsakahjustusi puudutavaile küsimustele.

Tagakülg

Teisele küljele märgitaks täpsem info kütitud isendite kohta – loa nr, küttimise kuupäev, isendilt võetud bioproovid; võimaluse korral looma kehakaal (isendi kaalule lisatakse variandi tähis – lahti seletatud vaatluskaardil) ja seljarasva paksus; isasloomadel andmed sarvede eripära ja emasloomadel andmed vasikate esinemise ja arvu kohta, kütitud vasikatel märgitakse kas tegemist on üksik või kaksik vasikaga ja sugu.

Põdra ja hirve vaatluskaardid tagastatakse jahi lõpus Keskkonnaameti poolt määratud tähtajaks.

Vaatluskaartide vormid on välja toodud lisas 1 ja 2.

BIOPROOVID

alalõualuu – igalt põdralt (hirvelt);

sigimiselundkond – vähemalt kahelt kütitud põdra(hirve)lehmalt kui jahipiirkonna suurus on kuni 10 000 ha; kui jahipiirkond on suurem, siis iga lisanduva 5000 ha kohta koguda üks sigimisorgan lisaks;

sarved kõikidelt kütitud pullidelt.

Kogutud biomaterjalide juurde täita KÜTITUD PÕDRA (HIRVE) ANDMELIPIK (Lisa 3 ja 4): lipik koosneb kolmest osast; **vastav osa lisada igale võetud alalõualuule, sarvele, bioproovile**. Lipiku osadele kanda küsitud andmed - kütümise koht, aeg, isendiandmed, võetud bioproovide ning (alla joonides) vigastuste-haiguste tunnused.

ALALÕUALUUD

Eesmärk

Alalõualuudest saadav informatsioon on põdra- ja hirveasurkonna seire üheks olulisemaks osaks. Alalõualuude vahendusel saadakse infot populatsiooni seisuni kahe erineva aspekti kohta: 1) populatsiooni vanuseline struktuuri ja 2) erinevate isendite ja kohortide kasvu ja konditsiooni kohta (eeskätt just noorloomade).

Metoodika

Alalõualuu parem pool täispikkuses ja koos esihammastega; saagida vasak pool läbi esihammaste tagant; puhastada toorelt või keedetult ja kuivatada; lisada andmelipik; kanda loanumber ka lõualuule, säilitada kuivas jahedas kohas või sügavkülmas.

PÕDRA- ja HIRVELEHMADE SIGIMISELUNDKOND (emakas, munasarjad)

Eesmärk

Kogutud materjali põhjal määratakse erinevad Eesti põdra(hirve)asurkonna potentsiaalset viljakust iseloomustavad näitajad vanusegruppide lõikes - loodete ja tiinuse kollaskehade arv emaslooma kohta (pesakonna suurus), sigimises osalevate emasloomade osakaal populatsioonis, suguküpsuse saavutamise aeg, loodete sooline jaotus, ligikaudne viljastamise aeg.

Viljakusanalüüside käigus leitavate vanusspetsiifilise viljakusnäitajate ja kütitud loomade alalõualuude põhjal määratud asurkonna vanuselise struktuuri põhjal on üsna suure täpsusega võimalik prognoosida jahihooajale järgneval kevade asurkonda lisanduvate noorloomade hulka.

Metoodika

Sigimiselundkond tuleks võtta vähemalt kahelt kütitud põdra(hirve)lehmalt kui jahipiirkonna suurus on kuni 10 000 ha; kui jahipiirkond on suurem, siis iga lisanduva 5000 ha kohta koguda üks sigimisorgan lisaks. **Soovitav on sigimiselundkond võtta alates 10. oktoobrist kütitud isenditelt.**

Looma lahkamisel tuleb olla ettevaatlik, et sigimiselundkond jääks vigastamata. Lahatud põdra(hirve)lehma pärasoole kõrvalt leiab tupe, emakakaela, kaks emakasarve, kummagi lõpus peened väänlevad munasarjad ja nende juures, emakast veidi eemal, tihti rasva sees, uurimiseks üliolulised munasarjad. Materjal võtta ühe tervikuna, tehes läbilõike tupe kohal ja jättes munasarjad emakaga ühendusse. Emakas eraldada enne, kui pärasool on loomast eraldatud.

Täidetud andmelipik tuleb panna koos prooviga kilekotti. Sigimiselundkonnaga koos tuleb esitada tingimata ka sama põdra(hirve)lehma alalõualuu. Proov säilitada sügavkülmas.

SARVED

Pullide seisundi ja sarvede arengu hindamiseks mõõdetakse kütitud põdra- ja hirvepullide sarved ja määratakse pullide vanus. Jahiühendusel tuleb mõõtmiskõlbulikud sarved kohale toimetada ning esitada SAMA ISENDI andmelipik ja alalõualuu koos sarvedega.

Metssiga

VAATLUSKAART

Eesmärk

Vaatluskaartide kogumise eesmärgiks on saada ülevaade metssea asurkonna soolisvanuselisest koosseisust ja juurdekasvust.

NB! Vaatluskaart ei ole loenduskaart. Selle vahendusel ei koguta infot populatsiooni arvulise suuruse kohta.

Metoodika

Metssea vaatluskaart (Lisa 5) täidetakse alates 1. oktoobrist kuni detsembri lõpuni. Vaatluskaartidele märgitakse eeskätt vaatlused, mis on tehtud metssigade söötmiskohtade ja söödapõldude juures. Vaatluskaardile märgitakse info nähtud seakarjade suuruse ja vanaloomade/põrsaste osakaalu kohta karjas ning info nähtud üksikute kultide kohta. Kesikud märgitakse üldjuhul vanaloomade hulka, kuid kui neid on võimalik selgelt eristada, tuuakse need eraldi välja. Kui näiteks karjas oli 2 emist ja neli kesikut, märgitakse vanaloomade vaatluse lahtrisse 2+4. Võimalusel tuleks püüda vältida sama karja korduvat kirja panekut.

Iga jahipiirkonna kohta tuleb esitada vähemalt üks vaatluskaart, kandes sellele soovitatavalt mitme vaatleja poolt nähtud loomad. Vaatluskaardi täitja(d) on jahimaa kasutaja otsustada. Kui metssigu vaatlusperioodil ei nähtud, jäetakse vaatluskaart tühjaks.

Täidetud vaatluskaardid tagastada Keskkonnaametile hiljemalt 10. jaanuariks.

Metskits

VAATLUSKAART

Eesmärk

Vaatluskaartide kogumise eesmärgiks on saada ülevaade metskitse asurkonna koosseisust ja juurdekasvust.

NB! Vaatluskaart ei ole loenduskaart. Selle vahendusel ei koguta infot populatsiooni arvulise suuruse kohta.

Metoodika

Metskitse vaatluskaarti (Lisa 7) täidetakse ajahavahemikus 1. september kuni 1. oktoober talletades vaatluskaardile septembrikuu juhuvaatluste andmed. Võib ka korraldada paar-kolm ülejahiipiirkonnalist vaatlusõhtut või -hommikut, mille käigus vaadeldud loomad vaatluskaardile kantakse.

Nähtud kitsed eristatakse tallede arvu järgi, tallesid eraldi kirja ei panda.

Nähtud sokud eristatakse sarvede eripära järgi kolme rühma: 1) nupp või väärarenditega sarvedega, 2) piiksarvedega ja 3) hark või 3 haruliste sarvedega sokud.

Võimalusel tuleks püüda vältida samade loomade korduvat kirjapanekut.

Iga jahipiirkonna kohta tuleb esitada vähemalt üks vaatluskaart, kandes sellele soovitavalt mitme vaatleja poolt nähtud loomad. Vaatluskaardi täitja(d) on jahimaa kasutaja otsustada. Kui metskitsi vaatlusperioodil ei nähtud, jäetakse vaatluskaart tühjaks.

Suurkiskjad (hunt, ilves ja karu)

Eesmärk

Kõiki suurkiskjatelt kogutavaid materjale kasutatakse suurkiskjate seires ning nad annavad olulist infot asurkonna seisundi ja juurdekasvu näitajate kohta, aidates muuhulgas teha täpsemaid prognoose asurkonna juurdekasvu ja sellest tulenevalt ka esmaste küttimismahtude suuruse kohta. Samas koguses materjali on kogutud ning analüüsitud alates aastast 2003 ning seda jätkatakse samas mahus ka tulevikus.

Metoodika

KÜTITUD ISENDI ÜLEVAATUSANKEET täidetakse kõikide kütitud ja muul põhjusel hukkunud isendite kohta. Ankeedile (Lisa 8) märgitakse küttimise kuupäev ja küttimiskoht (maakond ja jahipiirkond), isendi sugu ja arvatav vanusegrupp, isendi kaal, tüvepikkus ja turjakõrgus.

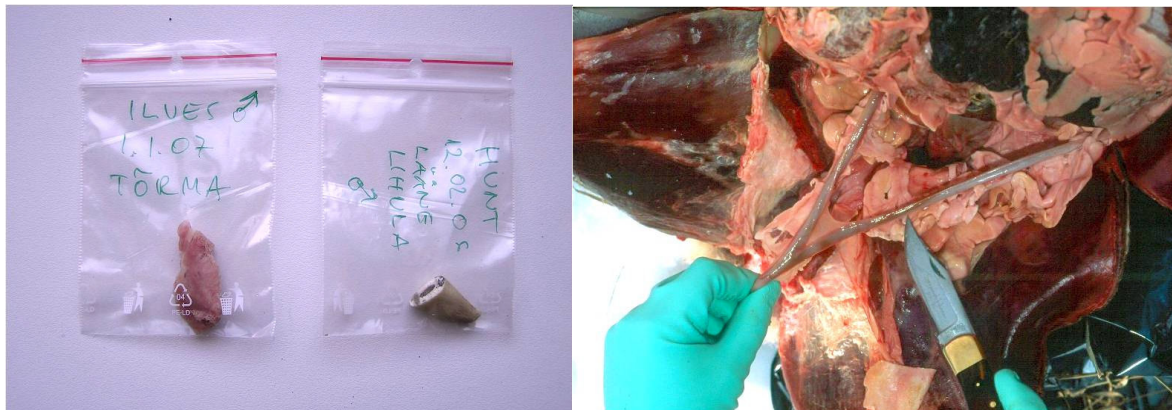
LIHASPROOV (ca 1 gramm) geneetiliseks uuringuks, kõigilt kütitud või muul põhjusel hukkunud isenditelt. Lihatükk pannakse väikesesse kilekotti (grip) ning varuata sildiga, millele märgitakse kütitud isendi liik, kütümise kuupäev ja jahipiirkond, kus isend kütiti (vt joonis). Lihatükiks võib olla ka keele ots. Proov säilitatakse sügavkülmikus.

Palun suuremat kogust liha prooviks mitte võtta!

SIGIMISELUNDKOND (emakas koos munasarjadega) kõigilt kütitud või muul põhjusel hukkunud üle 1 a vanustelt emasisenditelt (joonis). Proovi võtmisel järgitakse samu nõudeid, nagu põdra puhul. Kindlasti võetakse emakas koos mõlema munasarjaga, mis asuvad emakasagarate otstes rasviku sees. Kogutud sigimiselundkond mägistakse ja säilitakse sarnaselt lihasprooviga.

VANUSE MÄÄRAMISEKS kõikidelt kütitud ja muul põhjusel hukkunud **huntidelt ja ilvestelt lõik ühe ülemise kihva juurest**. Kihv võetakse lõualuust välja peale kolju keetmist ning juure ots pikkusega 1-1,5 cm saetakse ära rauasaega. Kihva saab kätte ka väärstatud kuivast koljust, kui seda hoida kuumas vees 5-10 minutit, vajadusel jahtunud vett vahepeal kuuma vastu vahetades. **Karudelt** kogutakse vanuse määramiseks **esimene premolaar** ülalõualuust kõigilt kütitud või muul põhjusel hukkunud isenditelt. Esimene premolaar on väike hammas, mis asetseb vahetult kihva taga. Vanuseproov panna väikesesse kilekotti (grip) ning varustada sildiga, millele märgitakse kütitud isendi liik, kütümise kuupäev ja jahipiirkond, kus isend kütiti (joonis 1).

Kütitud suurkiskjate ülevaatusankeedid ja bioproovid tuuakse Keskkonnaametisse võimalikult kiiresti, kuid mitte hiljem, kui 01. aprilliks.



Joonis 1. Korrekselt võetud ja märgistatud lihasproov ja kihvajuure lõik (vasakul) ning hundi emaka võtmine (paremal). Emakas on tupe juurest ära lõigatud, munasarjad on veel rasviku sees peidus.

Jahimaadel muul põhjusel hukkununa leitud või hukatud suurkiskjatelt kogutakse materjal samas ulatuses, mis kütitud loomadelt, kui korjuse seisund seda võimaldab.